

RACECARD

2018 BMW I BERLIN **E-PRIX**



**SAMEDI
19 MAI
2018**

**BMW I BERLIN E-PRIX
9^e MANCHE
DU CHAMPIONNAT
ABB FORMULA E
2017-2018**

**BERLIN
ALLEMAGNE**



**L'E-PRIX
DE BERLIN 2017**

VAINQUEUR

Course 1 : Felix Rosenqvist
(Mahindra Racing/Michelin)
Course 2 : Sébastien Buemi
(Renault e.dams/Michelin)

POLE POSITION

Course 1 : Lucas di Grassi
(Audi Sport Abt Schaeffler/Michelin),
1min08s312
Course 2 : Felix Rosenqvist
(Mahindra Racing/Michelin),
1min08s208

MEILLEUR TOUR EN COURSE

Course 1 : Mitch Evans
(Jaguar Racing), 1min10s224
Course 2 : Maro Engel
(Venturi), 1min09s509

1ère victoire de Felix Rosenqvisten
Formula E.

Vainqueur de la course 2,
Rosenqvistest pénalisé, victoire de
Buemisur tapis vert.



**L'E-PRIX
DE BERLIN 2018**

4^e édition
1 course de 45 tours

LE CIRCUIT BERLIN-TEMPELHOF



Succession de lignes droites et de virages serrés. Revêtement type béton très agressif pour les pneumatiques.

**2,370
KM**

**SENS
ANTI-
HORAIRE**

**10
VIRAGES**



PROGRAMME

SAMEDI 19 MAI

9:00	45 min.	Essais Libres 1
11:30	30 min.	Essais Libres 2
14:00		Qualifications
14:45		Super Pole
16:00		Présentation Jaguar I-PACE eTROPHY
16:10		Présentation FIA Formula E Gen2 Car par Nico Rosberg
18:03		Course (45 tours)
19:00		Podium



MICHELIN ET L'E-PRIX DE BERLIN 2018

- » Pneu Michelin Pilot Sport EV2 245/40x18 AV et 305/40x18 AR
- » Allocation par pilote : 5 pneus avant et 5 pneus arrière

AUTOUR DU E-PRIX DE BERLIN 2018

- » Berlin a accueilli la Formula E chaque année depuis la création du championnat en 2014/2015
- » Nico Rosberg, Champion du monde de F1 2016, pilotera la future monoplace électrique Gen2 sur le circuit de Tempelhof
- » La nouvelle Jaguar I-PACE eTROPHY sera officiellement présentée
- » En 2017 les ventes de véhicules électriques ont progressé de 108% en Allemagne (58281 ventes)
- » En fin d'année, l'Allemagne pourrait devenir le 3e marché mondial de voitures électriques derrière la Chine et les USA

BERLIN ET TEMPELHOF

- » Berlin-Tempelhof (THF) est un ancien aéroport fermé il y a 10 ans
- » Ses hangars constituent le 3e plus grand bâtiment du monde après le Pentagone et le palais présidentiel roumain
- » Tempelhof est aujourd'hui un immense parc et espace public
- » La porte de Brandebourg est le symbole de Berlin, mais Fernsehturm Tower, Gendarmenmarkt ou encore Kurfürstendamm sont aussi des lieux très prisés
- » Plus de 11 millions de touristes visitent Berlin chaque année
- » En 2019, on fêtera les 30 ans de la chute du Mur de Berlin.



"UNE SUCCESSION DE LIGNES DROITES ET VIRAGES SERRÉS OU RAPIDES"

SERGE GRISIN

Manager du Championnat Formula E, Michelin Motorsport

« Comme l'an dernier, circuit dessiné sur l'aéroport de Tempelhof, sur un tracé complètement différent de S1 qui a fait l'unanimité. Peu de virages (10 au lieu de 17), une succession de lignes droites et virages serrés ou rapides, avec un passage assez fun sous un « tunnel » sous les pieds des spectateurs de l'eMotion Club.

Revetement de type béton très agressif, particulièrement au début de la journée lors des premiers roulages. Le PSEV2 avait démontré toutes ses qualités y compris en terme d'usure sur ce circuit le plus sévère de la saison, par des températures dépassant les 40° sur la piste. »

MICHELIN & L'E-PRIX DE BERLIN

PNEU MICHELIN

PILOT SPORT EV2
AV : 245/40X18 &
AR : 305/40X18

Spécifiquement développé pour la Formula E
1^{er} pneu de 18 pouces pour une monoplace

1^{er} pneu pour monoplace capable de courir à la fois sur sols sec et mouillé

1^{er} pneu capable de tenir toute une journée de course



Dimensions	24/64-18 à l'avant & 27/68-18 à l'arrière
Largeur du pneu	245 mm à l'avant & 305 mm à l'arrière
Largeur de la bande de roulement	240 mm à l'avant & 270 mm à l'arrière
Hauteur du flanc	40 % de la largeur du pneu (soit 98 mm à l'avant, et 122 mm à l'arrière)
Diamètre	18 pouces
Poids	8,8 kg à l'avant et 10,9 kg à l'arrière
Type de sculpture	Asymétrique non directionnelle
Conditions d'utilisation	Circuits, circuits urbains, asphalte, béton Sol sec ou humide
Quantité de pneus apportés sur chaque course	200 (160 neufs et 40 provenant de la course précédente)
Gain de poids en comparaison du MICHELIN Pilot Sport EV	Pneu AV -1,1 kg Pneu AR -1,4 kg
Gain de masse par voiture	5 kg soit 11% du poids total des pneumatiques
Résistance au roulement	-16 %, ce qui représente une autonomie supplémentaire d'un tour de circuit (soit plus de 2 km)



LES ENGAGÉS AU E-PRIX DE BERLIN 2018

AUDI SPORT ABT SCHAEFFLER



Lucas di Grassi (BRA)

Victoires : 6
Podium : 24
Pole position : 3



Daniel Abt (DEU)

Victoires : 1
Podium : 5
Pole position : 1

ANDRETTI FORMULA E



Antonio Felix Da Costa (PRT)

Victoires : 1
Podium : 1
Pole position : 0



Stéphane Sarrazin (FRA)

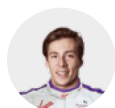
Victoires : 0
Podium : 3
Pole position : 1

DS VIRGIN RACING



Sam Bird (GBR)

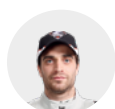
Victoires : 7
Podium : 14
Pole position : 4



Alex Lynn (GBR)

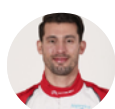
Victoires : 0
Podium : 0
Pole position : 1

DRAGON



Jérôme d'Ambrosio (BEL)

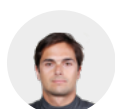
Victoires : 2
Podium : 6
Pole position : 2



José María López (ARG)

Victoires : 0
Podium : 2
Pole position : 0

PANASONIC JAGUAR RACING



Nelson Piquet Jr (BRA)

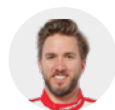
Victoires : 2
Podium : 5
Pole position : 1



Mitch Evans (NZL)

Victoires : 0
Podium : 1
Pole position : 0

MAHINDRA RACING



Nick Heidfeld (DEU)

Victoires : 0
Podium : 8
Pole position : 0



Felix Rosenqvist (SWE)

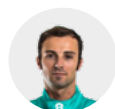
Victoires : 3
Podium : 7
Pole position : 6

NIO FORMULA E TEAM



Oliver Turvey (GBR)

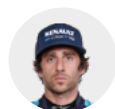
Victoires : 0
Podium : 1
Pole position : 1



Luca Filippi (ITA)

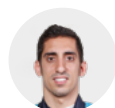
Victoires : 0
Podium : 0
Pole position : 0

RENAULT E.DAMS



Nicolas Prost (FRA)

Victoires : 3
Podium : 5
Pole position : 3



Sébastien Buemi (CHE)

Victoires : 12
Podium : 20
Pole position : 9

TECHEETAH



Jean-Eric Vergne (FRA)

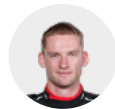
Victoires : 4
Podium : 12
Pole position : 8



André Lotterer (DEU)

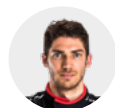
Victoires : 0
Podium : 2
Pole position : 0

VENTURI FORMULA E



Maro Engel (DEU)

Victoires : 0
Podium : 1
Pole position : 0



Edoardo Mortara (CHE)

Victoires : 0
Podium : 1
Pole position : 0

FIA FORMULA E

CHAMPIONNAT PILOTES

PILOTES															TOT.
		HK	HK	MA	CL	MX	UR	IT	FR	DE	DE	CH	US	US	
1	VERGNE J. (FRA) TECHEETAH SPARK-RENAULT - RENAULT Z.E 16		21	12	10	28	10	28	10	28					147
2	BIRD S. (GBR) DS VIRGIN RACING SPARK-CITROËN - VIRGIN DSV-02		25	10	15	11	0	15	25	15					116
3	ROSENQVIST F. (SWE) MAHINDRA RACING SPARK-MAHINDRA - MAHINDRA M3ELECTRO		0	29	25	12	3	10	3	4					86
4	BUEMI S. (CHE) RENAULT E.DAMS SPARK-RENAULT - RENAULT Z.E 16		0	1	21	15	15	0	8	10					70
5	DI GRASSI L. (BRA) ABT SCHAEFFLER AUDI SPORT SPARK-ABT SPORTSLINE - ABT SCHAEFFLER FE02		0	0	0	0	3	18	18	19					58
6	ABT D. (DEU) ABT SCHAEFFLER AUDI SPORT SPARK-ABT SPORTSLINE - ABT SCHAEFFLER FE02		11	0	1	0	25	0	13	6					56
7	PIQUET JR. N. (BRA) PANASONIC JAGUAR RACING SPARK-JAGUAR - JAGUAR I-TYPE 1		12	0	13	8	12	0	0	0					45
8	EVANS M. (NZL) PANASONIC JAGUAR RACING SPARK-JAGUAR - JAGUAR I-TYPE 1		0	15	0	6	8	12	2	0					43
9	LOTTERER A. (DEU) TECHEETAH SPARK-RENAULT - RENAULT Z.E 16		0	0	0	18	0	0	15	8					41
10	TURVEY O. (GBR) NEXTEV NIO SPARK-NEXTEV - NEXTEV TCR FORMULAE 002		0	8	0	0	18	6	0	2					34
11	MORTARA E. (CHE) VENTURI FORMULA E SPARK-VENTURI - VENTURI VM200-FE-02		6	18	0	0	4	0	1	0					29
12	ENGEL M. (DEU) VENTURI FORMULA E SPARK-VENTURI - VENTURI VM200-FE-02		0	6	0	0	0	1	4	12					23
13	HEIDFELD N. (DEU) MAHINDRA RACING SPARK-MAHINDRA - MAHINDRA M3ELECTRO		15	0	6	0	0	0	0	0					21
14	LYNN A. (GBR) DS VIRGIN RACING SPARK-CITROËN - VIRGIN DSV-02		4	2	2	0	1	8	0	0					17
15	FELIX DA COSTA A. (PRT) MS AMLIN ANDRETTI SPARK-ANDRETTI - ATEC-02		8	0	0	2	6	0	0	0					16
16	J. LOPEZ (ARG) DRAGON RACING SPARK-PENSKE - PENSKE 701-EV		-	-	8	0	0	5	0	1					14
17	D'AMBROSIO J. (BEL) DRAGON RACING SPARK-PENSKE - PENSKE 701-EV		0	0	0	4	0	2	6	0					12
18	PROST N. (FRA) RENAULT E.DAMS SPARK-RENAULT - RENAULT Z.E 16		2	4	0	1	0	0	0	0					7
19	T. BLOMQVIST MS&AD ANDRETTI FORMULA E		-	-	4	0	0	0	0	0					4
20	FILIPPI I. (ITA) NEXTEV NIO SPARK-NEXTEV - NEXTEV TCR FORMULAE 002		1	0	0	0	0	0	0	-					1
21	KOBAYASHI K. (JPN) MS AMLIN ANDRETTI SPARK-ANDRETTI - ATEC-02		0	0	-	-	-	-	-	-					0
22	Q. MA (CHN) NIO FORMULA E TEAM SPARK-NEXTEV - SPARK-NEXTE - NEXTEV TCR		-	-	-	-	-	-	-	0					0
23	JANI N. (CHE) DRAGON RACING SPARK-PENSKE - PENSKE 701-EV		0	0	-	-	-	-	-	-					0

FIA FORMULA E CHAMPIONNAT TEAMS

TEAM	HK	HK	MA	CL	MX	UR	IT	FR	DE	DE	CH	US	US	TOT.
1 TECHEETAH	21	12	10	46	10	28	25	36	-	-	-	-	-	188
2 DS VIRGIN RACING	29	12	17	11	1	23	25	15	-	-	-	-	-	133
3 AUDI SPORT ABT SCHAEFFLER	11	0	1	0	28	18	31	25	-	-	-	-	-	114
4 MAHINDRA RACING	15	29	31	12	3	10	3	4	-	-	-	-	-	107
5 PANASONIC JAGUAR RACING	12	15	13	14	20	12	2	0	-	-	-	-	-	88
6 RENAULT E.DAMS	2	5	21	16	15	0	8	10	-	-	-	-	-	77
7 VENTURI FORMULA E TEAM	6	24	0	0	4	1	5	12	-	-	-	-	-	52
8 NIO FORMULA E TEAM	1	8	0	0	18	6	0	2	-	-	-	-	-	35
9 DRAGON RACING	0	0	8	4	0	7	6	1	-	-	-	-	-	26
10 MS&AD ANDRETTI FORMULA E	8	0	4	2	6	0	0	0	-	-	-	-	-	20

EXTRAIT DU RÉGLEMENT DU CHAMPIONNAT FORMULA E 2017/2018

VÉHICULE

- » Monoplace Spark-Renault STR-01E, châssis Dallara, batteries Williams Engineering
- » Longueur maxi : 5m, largeur maxi 1,8m, hauteur maxi 1,25m. Poids mini : 880 kg
- » Groupe propulseur électrique libre. Puissance maxi 200 kW (270 ch) pour essais et qualifications, 180 kW (245 ch) pour la course. Quantité d'énergie maxi régénérée de 28 kw/h. 2 moteurs maxi par saison et par pilote

PNEUMATIQUES

- » 1 seul type de pneu (sculpture et structure) autorisé, pas de changement pendant la course
- » 5 pneus avant et 5 pneus arrière par pilote et par course

- » 1 train de pneus «Typhoon» par voiture et par saison utilisé aussi pour transport ; Utilisable en course en cas de pluie extrêmes et sur décision de la direction de course.
- » Pression de gonflage mini de 1.6 bar mesurée à la fin de la course. Gonflage à l'air.
- » Couvertures chauffantes interdites

FORMAT DES MEETINGS

- » Un **Shakedown** peut être organisé la veille de la course Puissance limitée à 110 kW
- » **Essais** : 2 séances de 45min et 30 min sont organisées le jour de la course : Puissance maxi de 200 kW
- » **Qualifications** : les pilotes sont répartis en 5 groupes tirés au sort. Chaque pilote dispose de 6min pour signer son meilleur

chrono, les 5 plus rapides accèdent à la SuperPole. Puissance maxi de 200 kW

- » **SuperPole** : les 5 pilotes s'élancent les uns après les autres dans l'ordre inverse du classement des qualifications.
- » **Course** : départs arrêtés. Durée d'environ 50min. Puissance maxi : 180 kW + 100 kJ temporaires pour 3 pilotes bénéficiant du FanBoost
- » **Pit-stop** : 1 arrêt au stand est obligatoire avec changement de véhicule
- » **FanBoost** : surcroît de puissance temporaire (100 kJ) attribué à 3 pilotes sur la seconde voiture après un vote des fans qui se clôture 6min après le départ

BARÈME DE POINTS

- 1st - 25 points
- 2nd - 18 points
- 3rd - 15 points
- 4th - 12 points
- 5th - 10 points
- 6th - 8 points
- 7th - 6 points
- 8th - 4 points
- 9th - 2 points
- 10th - 1 point

POLE POSITION 3 points

VISA FASTEST LAP 1 point
(si le pilote termine dans le Top-10)

